

**Comissão Nacional de Eleições**

**Norma no Prosedimentu ba  
Apuramentu Nasionál  
Eleisaun Prezidensial**

**Tinan 2017**

# Índice

## Prefásiu

Tuir Lei nú. 4/2017, kona-ba eleisaun Prezidente Repúblika, Comissão Nacional de Eleições sei organiza prosesu apuramentu nasional ba eleisaun Prezidensial durante oras hitu nulu resin rua (72).

Atu bele asegura transparénsia ba realizasaun apuramentu refere, no hodi bele fasilita entidade no interesadu sira seluk ne'ebé akompaña prosesu ida ne'e, CNE prepara mata-dalan ba prosedimentu apuramentu nasional.

Mata-dalan ba prosedimentu ne'e hetan ona apresiasaun no aprovasaun iha plenária sede nasional CNE ne'ebé realiza iha Dili sede Nasional data 16 de Março de 2017.

Comissão Nacional de Eleições hein katak mata-dalan ba prosedimentu apuramentu nasional ne'e bele ajuda konvinientemente entidade hotu ne'ebé maka akompaña prosesu apuramentu nasional ba eleisaun Prezidente Repúblika tinan 2017.

Dili, 16 de Março de 2017

Dr. Alcino de Araújo Baris  
Prezidente CNE

**Deliberaun CNE de 16 de Março de 2017**  
**Aprovasaun Norma no Prosedimentu ba Apuramentu Nasionál ba Eleisaun**  
**Prezidente Repúblika tinan 2017**

Komisáriu sira ne'ebé prezente iha plenária data 17 de Março de 2017 iha Salaun Apuramentu Nasionál CNE, diskuti no apresia.

Komisáriu sira delibera:

1. Aprova norma no prosedimentu
2. Publika ba Jornal da Republika Timor-Leste

## **Apuramentu Nasionál ba Eleisaun Prezidente Repúblika – 2017**

### **Norma no Prosedimentu**

CNE hala'o apuramentu nasional durante oras hitu nulu resin rua (72) depois de simu akta sira apuramentu munisipal. Tuir Dekretu do Governo n. 7/2017 mos simu akta inisial sira hosi Sentru Votasaun sira.

#### Material sira mak CNE simu

Deskrisaun jerál ba material sira mak tenke mai hosi sentru votasaun no apuramentu munisipal ba CNE nasional, conforme Dekretu do Governo n. 7/2017 hanesan tuir mai.

- 1- Urna (kaixa) ho selu numeriku. Urna (kaixa) ida ne'e tenke iha, iha nia laran, ata original husi sentru de votasaun ida-idak, ho ordenasaun conforme lista ordem sentru de votasaun iha distritu nian.
- 2- Ata ida husi munisipiu ida-idak (ata apuramento munisipiu);
- 3- Envelope ida seladu ho identifikasaun klaro ho votu reklamadu mak mosu iha tempu kontajem votu nian;
- 4- Envelope ida ho formulariu reklamasaun iha nia laran ho reklamasaun kona ba kontagem de votus iha sentru de votasaun ka konferensia iha apuramentu munisipiu.

#### **Prazu**

Operasaun apuramentu nasional tenke remata iha tempu semana ida, no CNE tenke prepara Ata Apuramentu Nasional provizoriu hodi taka iha nia sede nasional ho kopia ba STAE no orgaun informasaun nasional sira.

CNE desidi kedas prosesu apuramentu nasional nian sei hahu'u bainhira material hot-hotu hosi munisipiu tama iha Salaun Apuramentu, iha Kolmera. Ne'e importante tebes hodi asegura justisa no imparcialidade lo'os iha prosesu nia laran, atu evita fo sai rezultadu kada munisipiu antes rezultadu nasional nia atu halo tuir kona-ba tempu semana ida mak CNE tenke fo sai rezultadu operasaun apuramentu nasional.

Prosesu apuramentu nasional ba eleisaun lideransa komunitaria sei hala'o tuir ordem alfabetika hosi munisipiu sira hahu'u hosi munisipiu Aileu no remata ho munisipiu Vikeke.

## Prosesu Apuramentu

Prosesu ne'e sei hala'o iha Salaun Apuramentu CNE Kolmera no sei konsiste ba faze 3, hanesan tuir mai:

### Faze Dahuluk

#### Simu Materiál

Ofisial nain 3 ho apoiu husi asistente nain 2, husi logistika, iha responsabilidade hodi simu materiál sira urna (kaixas) sira ho selu ho material hanesan hakerek iha leten. Sira sei registra selu no prienxe formuláriu ida **ho naran Termu Resebimentu ba Delegadu ou Comissário responsável ba Municipiu.** Depois, haruka material atu rai iha fatin seguru no apropriadu ka armajenamentu.

### Faze Daruak

Faze ne'e hahu'u lo'os prosesu apuramentu nia ho etapa 5 ho prosedimentu, manuseiu, no prosesa dokumentu. Etapa ida-idak, iha konjuntu nia laran, iha lista ho sentru votasaun relasiona ba munisipiu ida-idak.

### Faze Datoluk

Prosesu ba verifikasaun munisipiu nian remata, rai dokumentus eleitoral, tal selu iha urna (kaixa) no, haruka ba armazenajem.

## Komposisaun Meza ida-idak

Meza	Kompozisaun Pesoál
Meza 1	- Delegadu/a nain ida
	- <u>Ofisial Supervizaun Eleitoral (OFSE) nain ida</u>
	- Oficiais CNE nain tolu
Meza 2	- <b>Komisáriu/a nain ida (rotasau)</b>
	- Ofisial Supervizaun Eleitoral (OFSE) nain ida
	- Delegadu nain ida
	- Oficiais CNE nain tolu
Meza 3	- <b>Komisáriu/a nain ida (rotasau)</b>
	- Ofisial Supervizaun Eleitoral (OFSE) nain ida
	- Delegadu nain ida
	- Oficiais CNE nain tolu
Meza 4	- <b>Komisáriu/a nain ida (rotasau)</b>
	- Ofisial Supervizaun Eleitoral (OFSE) nain ida
	- Delegadu nain ida
	- Oficiais CNE nain tolu
Meza 5	- IT Sira CNE nain nein (rotasau)
	- Delegadu nain ida

## **Kna'ar meza ida-idak nian**

### **Meza 1**

Ekipa ba meza ida ne'e sai responsavel hodi informa kona-ba munisipiu mak tama ba apuramentu, eh fo sai numeru selu ida-idak nian atu halo konferensia iha publiku nia oin eh depois loke urna (caixa) ho:

- Envelope ho Ata apuramentu munisipiu ninian;
- Envelope ho Boletim Votu Reklamadu, karik iha; no,
- Envelope ho reklamasau.

Ekipa ba meza ida ne'e sei foti Akta hosi Sentru Votasaun, hamutuk ho Boletim Votu reklamadu mak iha urna laran.

Envelope ho formuláriu Reklamasau tenke lori ba ekipa legal sira, ho identifikasaun los atu sira fo sai analize no submete ba Comissário Keixas no Reklamasau atu foti desizaun ikus.

Komisariu ou Delegadu husi munisipiu ida-idak tenke asegura katak materiál sira hotu sei apresenta iha apuramentu nasional, ba CNE nasional. Karik la iha materiál ida, CNE tenke fo haten ba STJ (Tribunal de Recurso).

### **Mesa 2**

Meza ida ne'e, ekipa sei verifika konsistensia ba dados numeriku iha Akta ba sentru votasaun ida-idak ho relasaun ba total votu nian, boletim la uza, total mak uza (total votus validus, total votus branku, total rejeitadu, votus kanseladu e votus abandonados). Atividade ne'e sei halo ho kalkuladora no koresaun ruma, hakerek ho lapizera ho kor mean.

### **Meza 3**

Sai responsavel hodi loke envelope ho votu reklamadu haketak. Depois Komisáriu sei desidi kona ba votus sira ne'e (votu reklamadu).

Votus mak hetan desizaun nudar Invalidu, sei tau fali iha envelope votus reklamadus nia laran. Votus mak simu desizaun ho validus sei tau iha envelope foun. Ekipa halo anotasaun iha envelope nia oin ho número votu validu ba kandidatu ida-idak hosi desizaun.

Komisariu asina envelope, hakerek fali no asina fixa kontrole (Ata Retifikativa) relaciona ba Sentru Votasaun ho lapizera kor mean. Tenke hakerek koresaun sira no mos desizaun kona ba votus reklamadus. Envelope sira ne'e haruka ba meza 4.

### **Meza 4**

Ekiye ne'e sai nu'udar unidade kontrole qualidade. Sentru Votasaun ida-idak sei hetan verifikaun fila fali ba sira nia Akta (simu alterasaun ka la simu alterasaun) atu garante koresaun halo duni ka lae. Depois tau marka ida iha lista sentru votasaun atu hatudu katak sentru votasaun ne'e konferidu tiha ona.

Fo'o sai informasaun katak konferensia ba munisipiu remata tiha ona. Ikus, haruka pakote atu hatama dados iha sistema.

**Meza 5**

Prosesu atu tama ba baze dadus sei iha lista hodi verifika sentru votasaun munisipiu ida-idak hodi verifika munisipiu bainhira prosesu tiha ona.

Kopia ida hatama ba urna distritu nia laran hamutuk ho akta relasiona ba sentru votasaun.

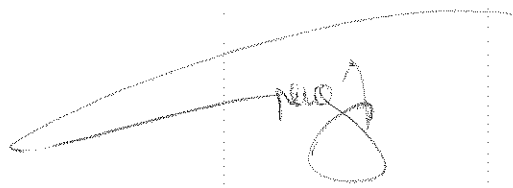
Ikus liu, urna (kaixa) simu selu hosi ekipa haruka ba armazen.



Assinatura no data

Presidente da CNE:

Dr. Alcino Baris de Araújo



A handwritten signature in black ink, appearing to read 'ALCINO', is written over a horizontal line. The signature is stylized and includes a large loop.

Vice-Presidente CNE:

Dr. Duarte Tilman Soares

---

Secretario CNE:

Dr. Bernardo M.N. Cardoso

---

Comissaria CNE:

Dra. Maria Virna Ermelinda Soares

---

Comissaria CNE: Dra. Odete Maria Belo

---

Comissario CNE: Dr. Domingos Barreto

---

Comissario CNE:

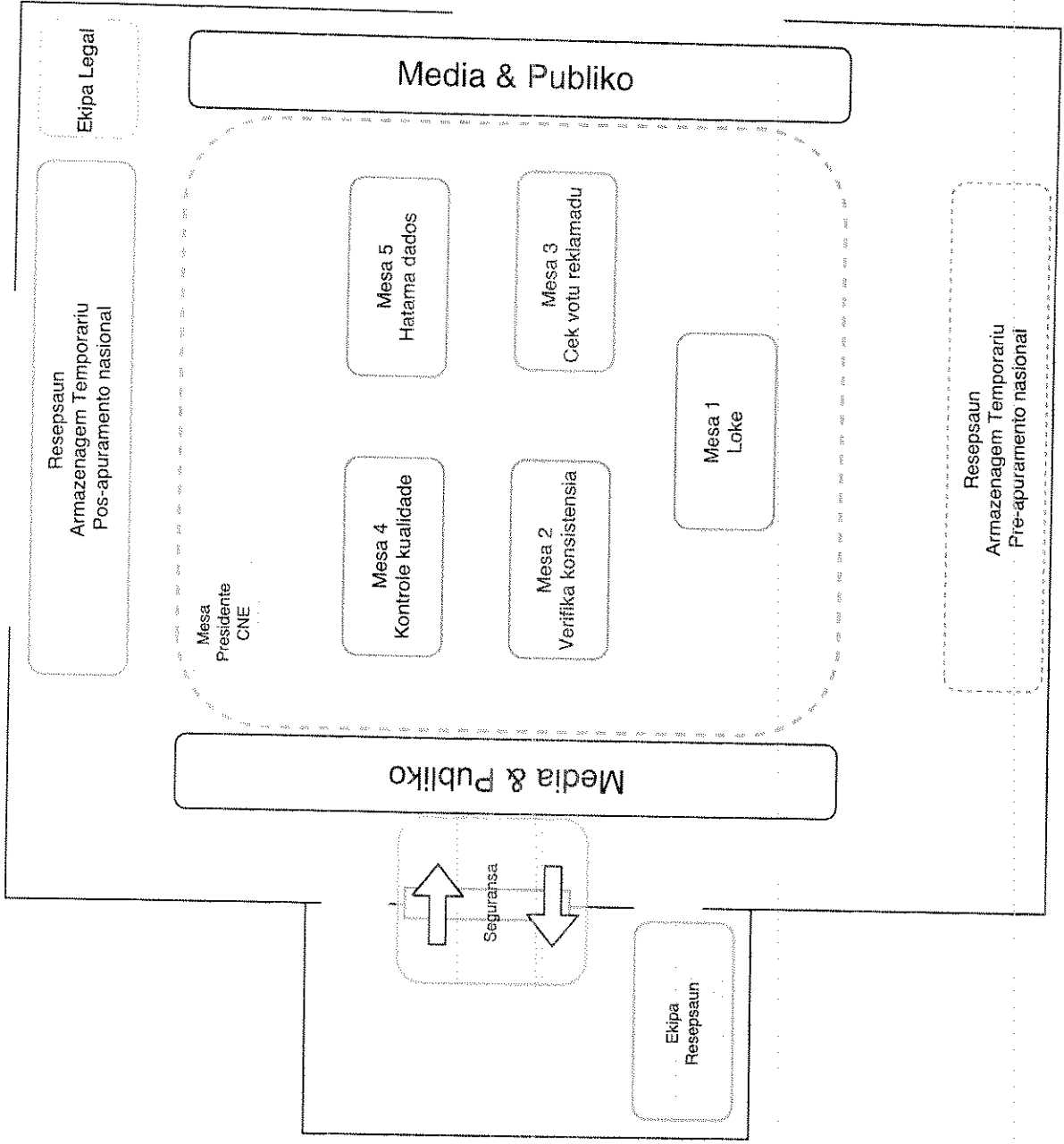
Dr. Jose Agostinho da Costa Belo Pereira

---

---

---

Media Center



Resepsaun Armazenagem Temporariu Pre-apuramento nasional

Mesa Presidente CNE

Media & Publiko

Mesa 5 Hatama dados

Mesa 3 Cek votu reklamadu

Mesa 4 Kontrolé kualidade

Mesa 2 Verifika konsistensi

Mesa 1 Loke

Resepsaun Armazenagem Temporariu Pre-apuramento nasional

Seguransa

Ekipa Resepsaun

Media & Publiko

Projector screen (TV/dashow)  
Protesaun / separator

Ekipa Legal

Check Point - Tama